

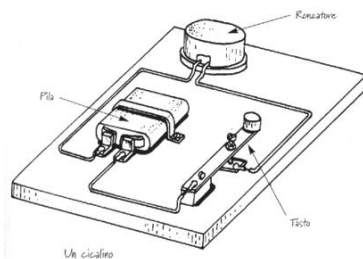
Anche per segnalare con il fumo è indispensabile avere un buon fuoco e una coperta bagnata, che verrà alzata per liberare una sbuffata di fumo: «per uno sbuffo breve contate fino a due e rimettete giù la coperta contando fino a otto; per una lunga sbuffata dovrete tenere la coperta alzata per circa sei secondi».

Segnalazione con il suono

Il sistema più utilizzato per trasmettere il Morse è il fischiotto, ma si può adoperare il cicalino, o anche piccolo tamburi e simili. Il Morse con il fischiotto è molto più veloce di quello a vista, però separa distanza molto minori ed è disturbato dal vento e da eventuali rumori. Richiede maggiore concentrazione ma in compenso è più sicuro, infatti la memoria registra più fedelmente e in modo più duraturo un segnale Morse sonoro rispetto a un segnale Morse visivo. I tipi di fischiotto più adatti sono quelli piuttosto stretti, con una pallina all'interno e una fessura piccola, i quali emettono un suono udibile a maggiore distanza e che richiedono anche una minore quantità di fiato per trasmettere (quando il messaggio è lungo la differenza si fa sentire ...).

Quando segnali con il fischiotto non inviare ad esso una serie di soffiare, ma tieni tappato il fischiotto con la lingua. Poi gonfia le gote e togli la lingua per intervalli più o meno brevi, a seconda che tu voglia trasmettere una linea o un punto. La lunghezza della linea sarà tre volte quella del punto.

Come mezzo sonoro puoi adoperare anche un cicalino comandato da una tasto. Puoi costruirlo da solo, così come il tasto relativo, ed è utili per esercitarti in sede, o per trasmettere da un locale a un altro, montando il ronzatore con dei fili di prolunga.



Per segnalare ci si avvale di diversi mezzi: il fuoco, il fumo, la luce di una torcia, il suono di un fischiotto, le bandierine. Con queste ultime si può usare indifferentemente il codice Morse o il semaforico, con le altre tecniche solo il codice Morse.

È evidente che, se siete soli... dovete arrangiarvi, ma in una trasmissione, specialmente ottica, è quasi indispensabile agire in collaborazione, data la difficoltà di essere nel medesimo tempo impegnati a guardare ed impegnati a scrivere o ad interpretare il messaggio che viene trasmesso.

Basta essere in tre:

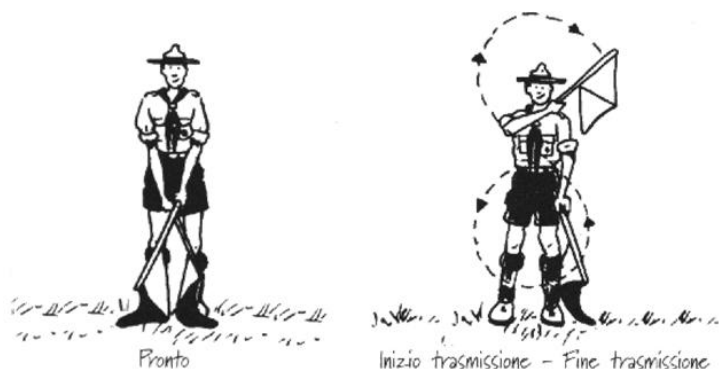
- un "segretario" che funzionerà anche da responsabile: tocca a lui trascrivere il messaggio che gli viene "dettato" dal lettore e poi a sua volta dettare al trasmettitore le eventuali risposte;
- un "lettore" che senza mai distrarsi "legge" i segnali in arrivo per "dettarli" al segretario possibilmente già tradotti;
- un "trasmettitore" al quale spetta unicamente di eseguire i movimenti di segnalazione: la sua preoccupazione maggiore è quella di mantenere la regolarità della trasmissione con il ritmo e la fluidità richiesti.

Segnalazione con le bandierine

Per segnalare con le bandierine ci si deve porre in una zona visibile a distanza (un tetto, una collina...), ben piantati a terra, con i piedi leggermente divaricati. La posizione di riposo è con le bandierine in basso lungo i fianchi e la gambe. Il punto si fa alzando il braccio (destro o sinistro, ma l'importante è che sia sempre lo stesso durante tutta la trasmissione), a gomito completamente disteso, fino al livello delle spalle, quindi in orizzontale. Per la linea si alzeranno entrambe le braccia.

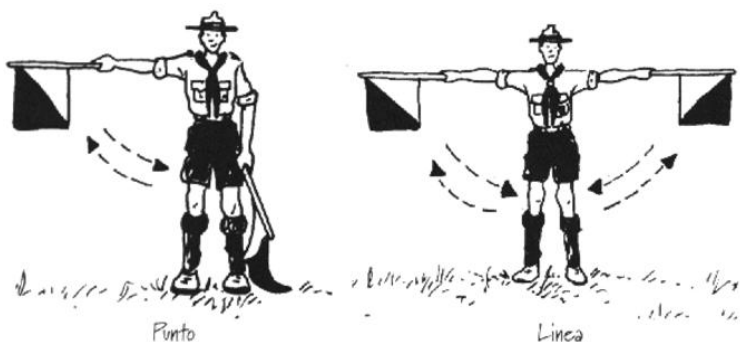


Le bandierine da segnalazione devono essere quadrate (50 x 50 cm), per metà bianche e per metà rosse, divise diagonalmente. Ciascuna di esse sarà legata a un bastoncino. Le bandierine sono il sistema più veloce per imparare a segnalare e a ricevere.



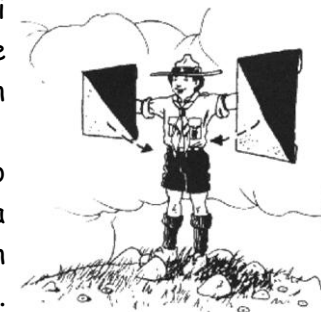
Per evitare che la bandierina si attorcigli sul bastone, dovete tenere il braccio leggermente flesso e dare un movimento rotatorio al polso, facendo descrivere alla bandierina una specie di otto, mentre la alzate e la abbassate.

Quando segnalate, dovete fare sempre molta attenzione allo sfondo che avete alle spalle ed evitare anche che intorno a voi ci siano persone o cose in movimento.



Oltre i 300 metri le bandierine non sono più ben visibili a occhio nudo. Per le trasmissioni in Morse puoi aumentare la portata fino a circa 500 m, rendendo rigide le bandierine. Puoi ottenere questo cucendo dei piccoli triangoli ai quattro angoli di ciascuna bandierina e inserendo in essi due bastoncini, in diagonale.

In questo modo le bandierine sono maggiormente visibili a distanza, ma la trasmissione diviene un po' più lenta e un po' più faticosa per il segnalatore. Infatti il movimento è diverso: non devi alzare e abbassare le bandierine ma, essendo due quadrati rigidi, metterai le mani agli incroci dei bastoncini e terrai le bandierine faccia a faccia davanti a te, mostrandone una o due, a seconda se vuoi trasmettere un punto o una linea (in pratica devi fare il contrario del movimento che fa il suonatore di piatti di una banda musicale). Per aumentare ancora la distanza di trasmissione puoi utilizzare binocoli o cannocchiali.



Segnalazione con il fuoco

Per segnalare con il fuoco, è importante avere... il fuoco (un fuoco molto alto in modo da essere agevolmente visibile a distanza, quindi con tante foglie secche e rami piccoli e secchi, che fanno molta fiamma) e una coperta, con la quale si coprirà il fuoco alla visuale dei destinatari, per scoprirlo ad intervalli brevi (1-2 sec) per il punto o più lunghi (4-5 sec) per la linea.

